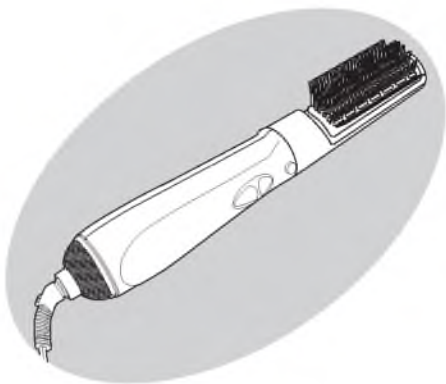


Panasonic®

Инструкция по эксплуатации



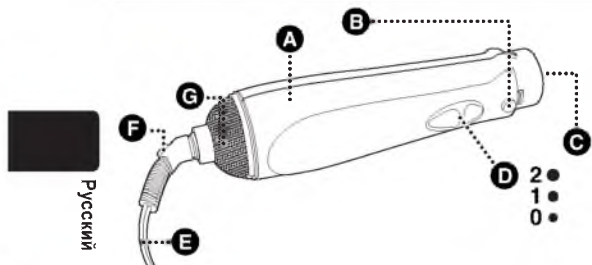
(Бытового назначения) Фен для укладки волос

Модель № EH-KA42/EH-KA22

Прежде чем приступить к использованию прибора для укладки волос, внимательно прочитайте данные инструкции и сохраните их для дальнейшего использования.

Благодарим вас за выбор прибора для укладки волос **Panasonic**. Пожалуйста, прочитайте все инструкции перед использованием изделия.

Описание



- A** Основной прибор
- B** Кнопка фиксации насадки
- C** Отверстие выхода воздуха
- D** Выключатель/переключатель температуры и скорости подачи воздуха
- E** 2: Режим сушки
- F** 1: Режим настройки
- G** 0: Прибор выключен
- H** Сетевой шнур
- I** Петелька для подвешивания прибора
- J** Отверстие входа воздуха

| Насадки | Щётка для сушки | Круглая щётка малого диаметра | Круглая щётка | Простая насадка |
|---------|-----------------|-------------------------------|---------------|-----------------|
| | | | | |
| EH-KA42 | ✓ | ✓ | ✓ | ✓ |
| EH-KA22 | — | — | ✓ | ✓ |

Важно

Перед применением прибора для укладки волос, пожалуйста, внимательно прочитайте указания по безопасному использованию. Изложенные ниже указания поясняют, как правильно использовать прибор для укладки волос, не подвергая себя и других опасности получения травмы.

ПРЕДУПРЕЖДЕНИЕ: Несоблюдение нижеприведённых указаний может привести к возникновению пожара, взрыву прибора, короткому замыканию, а также к получению ожогов или поражению электрическим током.

● Меры по обеспечению электробезопасности



ПРЕДУПРЕЖДЕНИЕ: Данный символ на корпусе прибора означает следующее: **“Бережь прибор для укладки волос от воздействия влаги”**. Не пользуйтесь прибором возле ванны, душа, раковины или ёмкостей с водой.

- После использования, перед тем, как вынуть вилку сетевого шнура из розетки, необходимо отключить прибор (установить выключатель в положение “0”). Выключайте прибор из электросети после каждого использования. Выключая прибор из электросети, всегда держитесь за штепсель, а не за сетевой шнур. Невыполнение данного условия может привести к возгоранию и/или к несчастному случаю.
- Перед использованием прибора для укладки волос, убедитесь, что рабочее напряжение прибора совпадает с напряжением Вашей электросети.
- Запрещается перерезать, повреждать или модифицировать сетевой шнур. Не следует натягивать, перекручивать или сгибать сетевой шнур с чрезмерным усилием. Не ставьте тяжёлые предметы на шнур, старайтесь не зажимать его. Не оборачивайте сетевой шнур вокруг прибора, так как это может привести к возникновению пожара и/или поражению электрическим током. Если сетевой шнур повреждён или перегревается, немедленно выключите прибор из электросети.



- Если Вы пользуетесь прибором в ванной комнате, обязательно отключайте его от электросети после каждого использования, так как вода представляет опасность даже для отключенного прибора.
- Для дополнительной защиты прибора рекомендуется включить в электрическую цепь автоматический выключатель с дифференциальной защитой с номинальным остаточным током срабатывания не более 30 мА. Предварительно проконсультируйтесь со специалистом по установке.

● **Использование прибора для укладки волос**

- Немедленно прекратите использование прибора, если не происходит непрерывное нагнетание воздуха, если сетевой шнур или штепсельная вилка перегреваются или имеют повреждения, а также, если вилка сетевого шнура ненадёжно зафиксирована в электрической розетке.
- Запрещается вставлять посторонние предметы в отверстия для входа и выхода воздуха.
- Запрещается использовать прибор для укладки волос вблизи легко воспламеняющихся материалов и веществ, таких, как бензин, растворители для красок, различные распылители и др.
- Запрещается брать прибор для укладки волос влажными руками.
- Запрещается использовать или хранить прибор в условиях повышенной влажности. Не погружайте прибор в воду.
- Данный прибор не предназначен для использования людьми (включая детей) с ограниченными физическими, сенсорными или умственными способностями или лицами без соответствующих знаний и опыта. Использование прибора такими людьми допускается только под наблюдением или при наличии указаний по использованию прибора со стороны лица, отвечающего за их безопасность. Необходимо следить, чтобы дети не играли с прибором.



● Ремонт прибора для укладки волос

- Ремонтировать или разбирать прибор для укладки волос следует только квалифицированным лицам.
- В случае повреждения сетевого шнура, во избежание риска, его замену должен произвести производитель, сервисный агент производителя либо лицо с аналогичной квалификацией.
- Когда из прибора для укладки волос идёт горячий воздух, периодически прибор может выключаться, также возможно появление искр. Это может свидетельствовать о накоплении пыли в отверстии входа воздуха и/или в отверстии выхода воздуха. Также на пути потока воздуха могут находиться волосы, ваша рука и т.п. (Выключение происходит в результате срабатывания термopредохранителя, которым оснащён прибор. Термopредохранитель является устройством защиты. Искры сами по себе не являются источником опасности.) Переведите главный выключатель в положение "0" и удалите скопившуюся пыль. Если отверстие входа воздуха было заблокировано волосами или рукой, не включайте прибор для укладки волос в течение приблизительно 5 минут, чтобы он остыл.

● ПРЕДОСТЕРЕЖЕНИЕ

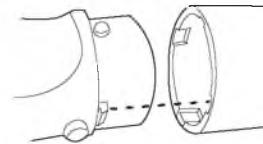
- Не помещайте пальцы в воздушные выходные отверстия. Запрещается использовать прибор при наличии признаков повреждений. В противном случае возможны травмы.
- Пользоваться прибором для сушки и укладки волос разрешается только по прямому назначению. Не используйте прибор для сушки шерсти у животных. Использование прибора детьми, без присмотра взрослых, запрещается.
- Запрещено использовать прибор для укладки волос при наличии признаков повреждения.
- Не прикасайтесь к нагретым деталям прибора в процессе его работы и после отключения.
- Остерегайтесь попадания волос в отверстие воздухозаборника.
- Запрещается использовать для чистки прибора бензин или другие растворители.

- Прибор для укладки волос снабжён устройством, защищающим его от перегрева. Если прибор начнёт перегреваться, то он автоматически отключится. Необходимо выключить прибор для укладки волос и отсоединить вилку сетевого шнура от электрической розетки. Дайте прибору остыть в течение приблизительно 5 минут перед повторным использованием. Перед повторным включением убедитесь, что в воздушные отверстия не попала пыль, волосы и т.д.

Как пользоваться прибором для укладки волос

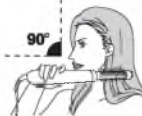
Фиксация насадок

- Присоедините насадку к прибору, как показано на рисунке. Убедитесь, что пазы насадки и выступы на корпусе прибора находятся на одном уровне. Поместите насадку на прибор для укладки волос и вставьте до характерного щелчка.
- Для снятия насадки нажмите на кнопку фиксации, одновременно потянув за насадку.



Меры предосторожности для предотвращения запутывания волос при использовании круглой щётки:

- Берите волосы небольшими прядями и накручивайте их под прямым углом (90°), как показано на рисунке.
- **Не делайте более полутора витков за один раз.**
- Держите круглую щётку как можно дальше от головы, раскручивайте щётку под тем же углом, под каким закручивали волосы.
- Запрещается накручивать и раскручивать волосы круглой щёткой под другим углом, кроме прямого.



Описание насадок

Щётка для сушки

Используйте для создания естественной причёски.

EH-KA42

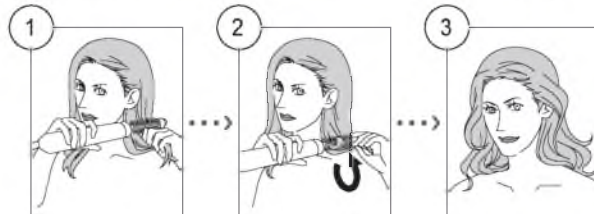


Возьмите небольшую прядь волос и проведите по ней щёткой, слегка вытягивая волосы. Используйте свободную руку, чтобы направлять движения.

Круглая щётка малого диаметра

Для придания объёма и моделирования завитков или локонов.

EH-KA42



Захватите небольшую прядь и накрутите на щётку, начиная с кончиков волос.

Круглая щётка

Используйте для создания причёски из естественных прямых волос или из крупных кудрей.

EH-KA42 EH-KA22



Горячим воздухом высушите волосы от корней до кончиков, затем подкрутите кончики.

Простая насадка

Используйте для сушки волос.

EH-KA42 EH-KA22



Технические характеристики

Модель №: EH-KA42/EH-KA22

| | | | |
|-----------------------|--------------------|--------------------|--------------------|
| Напряжение | 220 В~ 50-60 Гц | 230 В~ 50-60 Гц | 230 В~ 50-60 Гц |
| Потребляемая мощность | 550 Вт | 600 Вт | 650 Вт |

Данное устройство предназначено только для домашнего использования.

Русский

Ремонт и обслуживание прибора для укладки волос

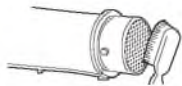
Очищайте входные и выходные воздушные отверстия, чтобы избежать закупорки и предотвратить перегрев прибора. Необходимо очищать прибор не менее одного раза в месяц.

Чтобы очистить прибор, переведите выключатель в положение "0" и извлеките вилку сетевого шнура из электрической розетки.

- Очистите отверстие выхода воздуха щёткой, как показано на рисунке.
- Чтобы очистить отверстие входа воздуха, удалите фильтр, повернув его в направлении против часовой стрелки и потянув его на себя.

С помощью щётки или пылесоса удалите пыль или волосы.

Перед тем, как установить фильтр обратно на прибор, убедитесь, что прорези на месте присоединения сетевого шнура к прибору и выступы фильтра совпадают. Затем поверните фильтр, чтобы зафиксировать.



Установленный производителем в порядке п. 2 ст. 5 Федерального Закона РФ "О защите прав потребителей" срок службы для данного изделия равен 7 годам с даты производства при условии, что изделие используется в строгом соответствии с настоящей инструкцией по эксплуатации и применимыми техническими стандартами.



ME10

Этот прибор предназначен только для домашнего использования.

Панасоник Корпорэйшн

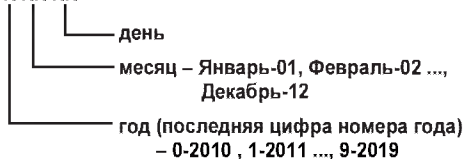
1006, Кадома, Осака 571-8501, Япония

Сделано в Таиланде

Примечание:

Дата изготовления устройства (год, месяц, день) указана в виде номера на изделии.

Номер: X XX XX



Русский

Panasonic Corporation
<http://panasonic.net>

Printed in Thailand
000000000 X0009-0